


Dell 蓝牙鼠标 WM615 用户指南

型号: WM615



注释、注意和警告

 **注释：**注释表示可以帮助您更好地使用您的 Dell 蓝牙鼠标的重要信息。

 **注意：**注意表示如果不遵循说明，存在硬件或数据丢失的潜在损害。

 **警告：**警告表示可能会造成财产损失、人身伤害或死亡的潜在危险。

限制和免责声明

本文档中包含的信息，包括所有说明、注意事项和监管批准和认证，均由供应商提供，未经过独立验证或 Dell 的测试。Dell 对由于遵守或不遵守这些说明所造成的损坏，不会承担任何责任。

有关本文档中所引用部分的属性、功能、速度或资格之所有陈述或声明应由供应商而非 Dell 提供。Dell 特别放弃对于此类陈述准确性、完整性或实证性的保证。有关此类陈述或声明的所有问题或意见应直接交由供应商。

出口管控

用户须承认这些产品以及相关的技术和软件受美国海关和美国出口控制法律、法规的监管，并可能同时受产品制造地所在国家（地区）和/或销售这些产品的国家（地区）的海关和出口法律、法规的监管。用户须同意遵守这些法律、法规。另外，根据美国法律，这些产品不得以销售、租借或其他任何方式转让给受限制的最终用户或受限制的国家（地区）。同时，这些产品不得以销售、租借或其他任何方式转让给参与大规模杀伤性武器相关活动的最终用户，并不得提供给这类最终用户使用，此类活动包括但不限于 Dell - 紧急处理 - 机密 3 设计、开发、制造或使用核武器、核材料、核设施、导弹（导弹项目支持）以及生化武器。

版权所有 2014 Dell Inc. 保留所有权利。本产品受美国和国际版权及知识产权法的保护。

Dell™ 及 Dell 徽标是 Dell Inc. 在美国和/或其他司法管辖区的注册商标。本文提及的所有其他商标和产品名称可能是其各自公司的商标。

目录

关于您的蓝牙鼠标	5
产品特点	5
包装物	6
识别零件及控制功能	7
顶视图	7
底视图	8
设置您的蓝牙鼠标	9
将蓝牙鼠标与多台电脑配对	16
快捷手势	18
滚动	18
启动拖动功能	18
延长鼠标的电池使用时间	19
故障排除	20
常见问题	20
常见问题解答	26
规格	29
一般	29
电气	29
物理特性	29

环境	29
蓝牙 4.0	29
法定信息	30
保修	30
有限保修和退货政策	30
对于美国客户:	30
对于欧洲、中东和非洲客户:	30
对于非美国客户:	30

关于您的蓝牙鼠标

产品特点

Dell 蓝牙鼠标 WM615 的特点包括：

安装快捷方便

易于通过蓝牙 4.0 进行设置，轻松与电脑配对，马上上手操作，无需任何软件。

人体工程学设计

舒适设计，长时间工作或游戏也不会感到疲劳，手腕或手掌受力大大小于其他鼠标。

兼容性

支持蓝牙 4.0，兼容大多数 Windows 7/8/8.1 平台的便携设备。

独有内置功能，延长电池使用时间

具备特殊工作模式，可节省电池电量。如果鼠标处于非活动状态5分钟，就会进入睡眠模式。移动鼠标或点击左、右键即可唤醒鼠标。

包装物

您的蓝牙鼠标包含下面显示的组件。



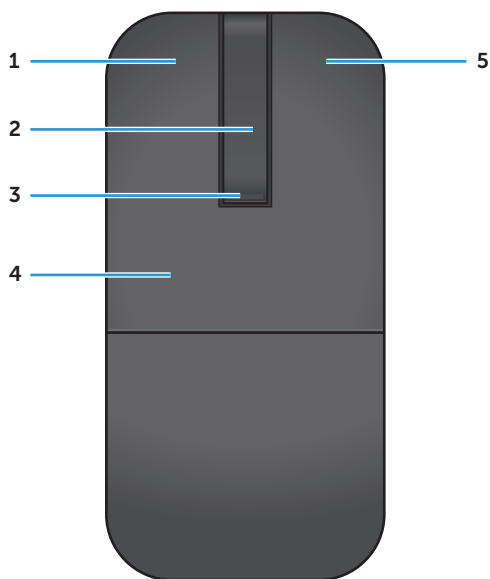
1 蓝牙鼠标

3 AAA型电池 (2)

2 文档

识别零件及控制功能

顶视图




1 左键

4 按键触摸板

2 滚动触摸板

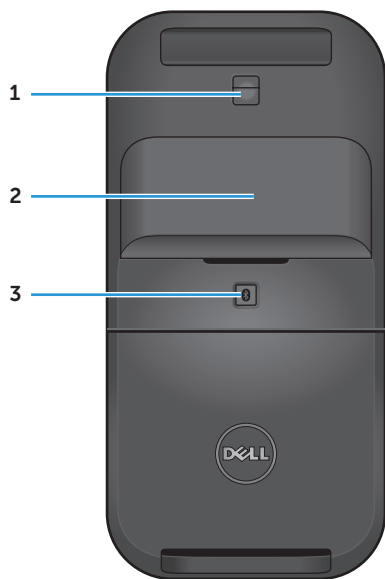
5 右键

3 电源/电池 LED 灯（白色/黄色）

 **注释：**当电源/电池 LED 灯亮白色 3 秒时，说明鼠标处于 ON 模式或已经从深度睡眠模式中恢复。

 **注释：**当电源/电池 LED 灯黄色闪烁 30 秒，说明电池电量低。

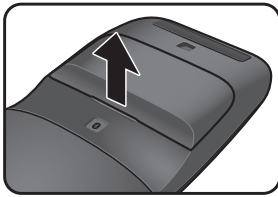
底视图



- 1 红外传感器
- 2 电池仓盖（磁性）
- 3 蓝牙配对按钮

设置您的蓝牙鼠标

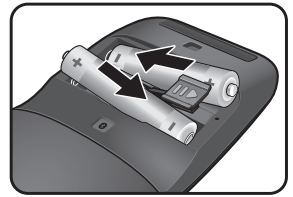
1. 将两节 AAA 电池装入鼠标。



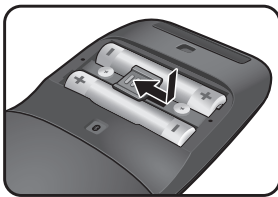
a) 拆下电池盖。



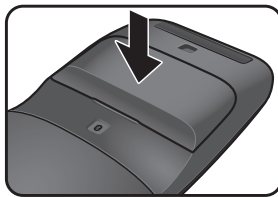
b) 打开电池仓锁。



c) 将电池装入电池仓。

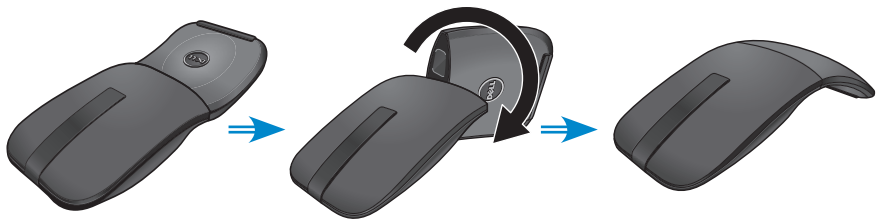


b) 锁上电池仓锁。



e) 盖上电池盖。

2. 顺时针旋转后按键触摸板，打开鼠标电源。




关闭

转换

打开

 **注释：**当鼠标电源打开时，电源 LED 灯变为白色并持续3秒。


3. 将鼠标与具备蓝牙功能的电脑配对。

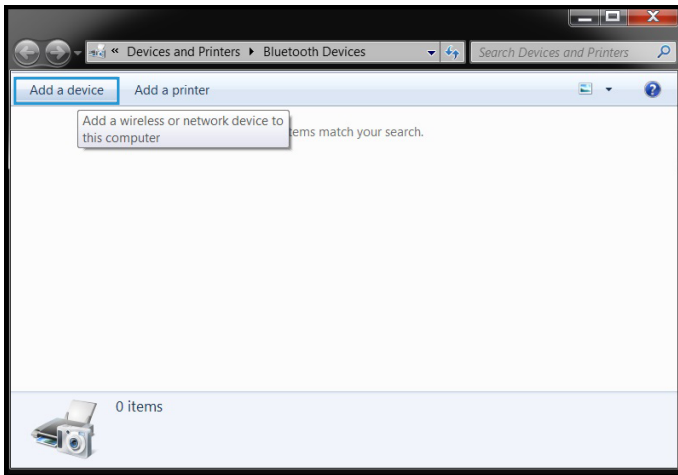
 **注释：** 请确保您的电脑和鼠标之间的距离在蓝牙接收范围内。

Windows 7

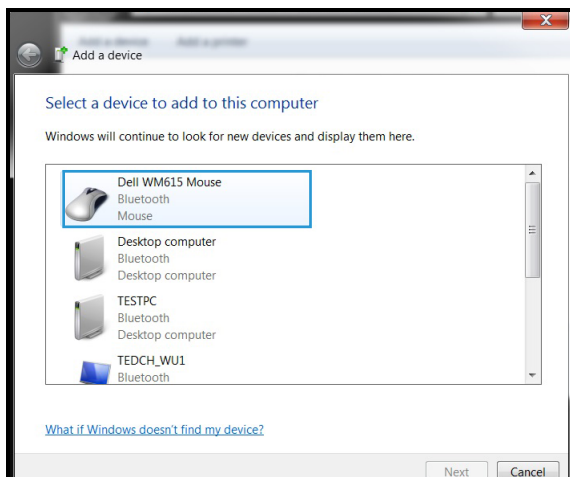
a) 按住蓝牙配对按钮 3 秒。



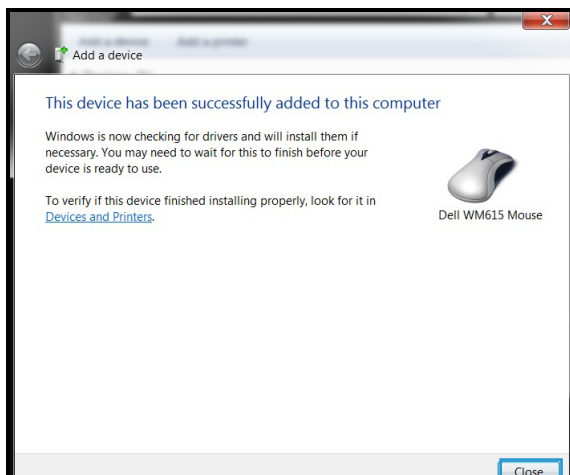
b) 双击系统托盘上的蓝牙标志 () ， 然后选择添加设备。



- c) 屏幕上出现检测到的设备。单击**Dell WM615 鼠标**，然后单击**下一步**继续。



- d) 单击**关闭**完成配对。



Windows 8

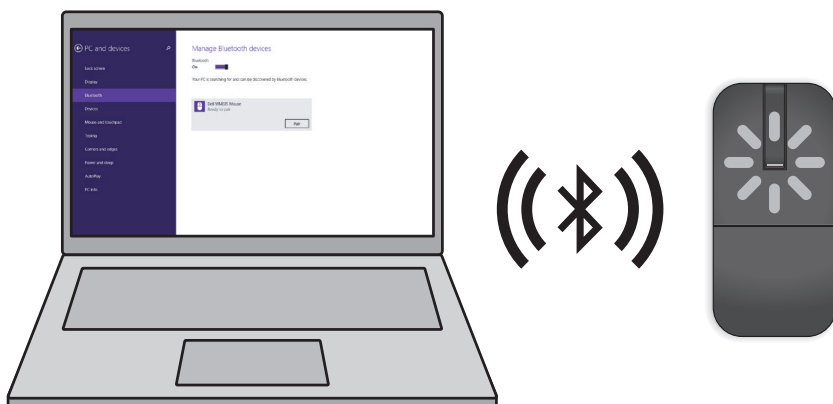
a) 按住蓝牙配对按钮 3 秒。



b) 在超级按钮侧边栏上，单击**设置**  > **更改电脑设置** > **电脑和设备** > **蓝牙**。

c) 单击鼠标名称。

d) 单击**配对**在您的电脑上完成蓝牙配对。





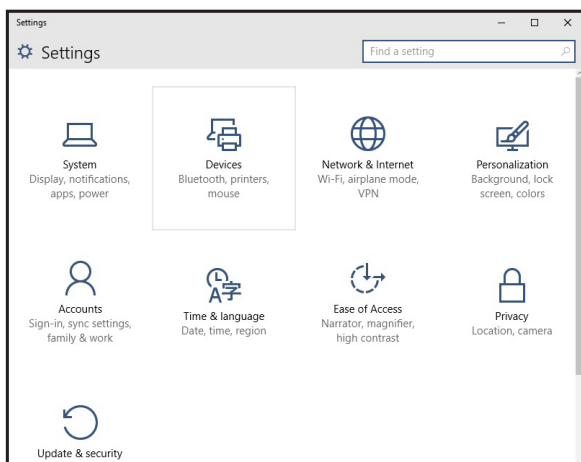
 **注释：** 蓝牙配对 LED 灯白色闪烁 2 分钟，指示蓝牙配对已开始。

Windows 10

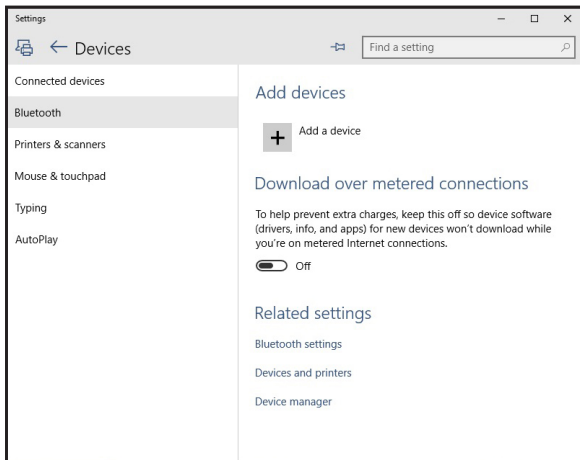
a) 按住蓝牙配对按钮 3 秒。



b) 单击开始  > 设置  > 设备。



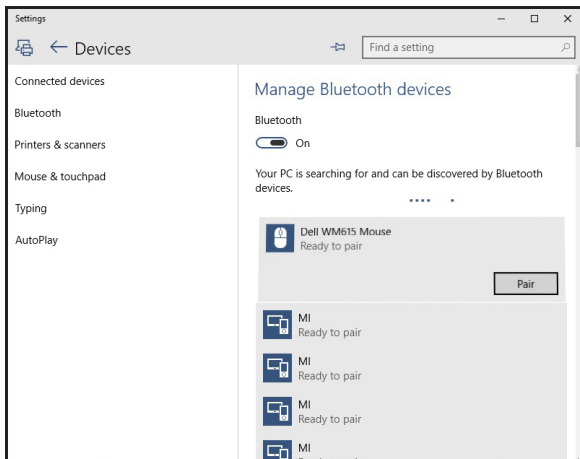
c) 单击**蓝牙**。




d) 在**管理蓝牙设备**上，确保蓝牙已开启。

附近蓝牙设备列表会显示在屏幕上。

e) 选择用于 Dell WM615 鼠标的蓝牙无线电。



e) 单击**配对**在您的电脑上完成蓝牙配对。

 **注释：** 蓝牙配对 LED 灯白色闪烁 2 分钟，指示蓝牙配对已开始。



如果您无法配对或使用鼠标，请参阅“故障排除”部分。

将蓝牙鼠标与多台电脑配对

将鼠标与具备蓝牙功能的电脑配对（鉴权 A）

1. 按住鼠标上的蓝牙按钮 3 秒。蓝牙配对 LED 灯白色闪烁 1-2 分钟，表示鼠标处于蓝牙广播模式。
2. 检测到的设备出现在画面中。单击 **Dell WM615 鼠标** 并按下**配对**完成设备蓝牙配对。这是第一个配对（鉴权 A）。

将鼠标与已配对的电脑重新连接（鉴权 A）

1. 按住鼠标上的蓝牙按钮 3 秒。蓝牙配对 LED 灯白色闪烁 1-2 分钟，表示鼠标处于蓝牙广播模式。
2. 蓝牙鼠标将连接到电脑并停止广播。

将鼠标与第二台具备蓝牙功能的电脑配对（鉴权 B）

1. 关闭与鼠标配对的电脑（鉴权 A）。
2. 按住鼠标上的蓝牙按钮 3 秒。蓝牙配对 LED 灯白色闪烁 1-2 分钟，表示鼠标处于蓝牙广播模式。
3. 检测到的设备出现在第二台电脑的屏幕上。单击 **Dell WM615 鼠标** 并按下**配对**完成设备蓝牙配对。这是第二个配对（鉴权 B）。蓝牙鼠标最多可以保存两个配对。

将鼠标与第三台具备蓝牙功能的电脑配对（鉴权 C）

1. 关闭与鼠标配对的第一台（鉴权 A）和第二台（鉴权 B）电脑。
2. 按住鼠标上的蓝牙按钮 3 秒。蓝牙配对 LED 灯白色闪烁 1-2 分钟，表示鼠标处于蓝牙广播模式。
3. 检测到的设备出现在第三台电脑的屏幕上。单击 **Dell WM615 鼠标** 并按下**配对**完成设备蓝牙配对。这是第三个配对（鉴权 C）。蓝牙鼠标最多可以保存两个配对。如果要进行第三个配对，最早的配对（鉴权 1）将被自动删除。

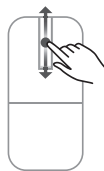
在已配对电脑之间切换（鉴权 A 和 B）

1. 关闭第一台与鼠标配对的电脑（鉴权 A）。鼠标将重新连接到第二台电脑（鉴权 B）。
2. 关闭第二台电脑（鉴权 B）。鼠标将重新连接到第一台电脑（鉴权 A）。

快捷手势

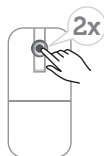
滚动

向上或向下滑动手指以滚动页面。



启动拖动功能

双击滚动触摸板，启动拖放功能，以移动方向。



延长鼠标的电池使用时间

本鼠标具备特殊工作模式，可节省电池电量：

睡眠模式：当鼠标处于非活动状态5分钟，就会进入睡眠模式。

要唤醒鼠标：移动鼠标或点击左、右键。

故障排除

常见问题

下表包含了可能遇到的常见问题和可能的解决方法。

常见问题	具体状况	解决方法
无法使用鼠标	当鼠标旋转到打开位置时，滚动触摸板上的电源 LED 灯（白色）没有亮起	<ol style="list-style-type: none">1. 检查电池插入的方向是否正确。<ul style="list-style-type: none">• 电池的正负极应符合电池仓标签上指示的方向。2. 检查电池电量。<ul style="list-style-type: none">• 如果鼠标使用充电电池，确保电池完全充电。• 如果鼠标使用一次性电池，更换新电池。3. 关闭鼠标电源，然后再重新打开。<ul style="list-style-type: none">• 将鼠标旋转到关闭位置，然后再转回到打开位置。• 检查上滚动触摸板上的电源 LED 灯（白色）是否闪烁一次。

常见问题	具体状况	解决方法
鼠标指针不动	鼠标指针无法移动	<ol style="list-style-type: none">1. 检查电池电量。<ul style="list-style-type: none">• 如果鼠标使用充电电池，确保电池完全充电。• 如果鼠标使用一次性电池，更换新电池。2. 关闭鼠标电源，然后再重新打开。<ul style="list-style-type: none">• 将鼠标旋转到关闭位置，然后再转回到打开位置。• 检查上滚动触摸板上的电源LED灯（白色）是否闪烁一次。3. 在电脑上关闭蓝牙并重新打开。4. 重新启动电脑。5. 检查是否存在可能会影响蓝牙连接的干扰（例如附近的无线网络、USB3.0设备）。<ul style="list-style-type: none">• 检查附近是否有任何无线设备，例如无线网络设备（蓝牙打印机、USB3.0适配器等）、无线指点设备、微波炉等。• 远离这些设备。

常见问题	具体状况	解决方法
左/右键不起作用	按下左右鼠标键时没有反应	<ol style="list-style-type: none">1. 检查电池电量。<ul style="list-style-type: none">• 如果鼠标使用充电电池，确保电池完全充电。• 如果鼠标使用一次性电池，更换新电池。2. 关闭鼠标电源，然后再重新打开。<ul style="list-style-type: none">• 将鼠标旋转到关闭位置，然后再转回到打开位置。• 检查上滚动触模板上的电源 LED 灯（白色）是否闪烁一次3. 在电脑上关闭蓝牙并重新打开。4. 重新启动电脑。5. 检查是否存在可能会影响蓝牙连接的干扰（例如附近的无线网络、USB3.0设备）。<ul style="list-style-type: none">• 检查附近是否有任何无线设备，例如无线网络设备（蓝牙打印机、USB3.0适配器等）、无线指点设备、微波炉等。• 远离这些设备。

常见问题	具体状况	解决方法
蓝牙配对按钮不起作用	按住蓝牙配对按钮 3 秒后，滚动触摸板上的白色 LED 灯不闪烁	<ol style="list-style-type: none">1. 检查电池插入的方向是否正确。<ul style="list-style-type: none">• 电池的正负极应符合电池仓标签上指示的方向。2. 检查电池电量。<ul style="list-style-type: none">• 如果鼠标使用充电电池，确保电池完全充电。• 如果鼠标使用一次性电池，更换新电池。3. 关闭鼠标电源，然后再重新打开。<ul style="list-style-type: none">• 将鼠标旋转到关闭位置，然后再转回到打开位置。4. 滚动触摸板上的电源 LED 灯（白色）应该闪烁一次。

常见问题	具体状况	解决方法
无法将鼠标与电脑配对	鼠标与电脑配对时收到提示蓝牙配对错误的信息	<ol style="list-style-type: none">1. 检查电池电量。<ul style="list-style-type: none">• 如果鼠标使用充电电池，确保电池完全充电。• 如果鼠标使用一次性电池，更换新电池。2. 关闭鼠标电源，然后再重新打开。<ul style="list-style-type: none">• 将鼠标旋转到关闭位置，然后再转回到打开位置。3. 在电脑上关闭蓝牙并重新打开。4. 重新启动电脑。5. 检查电脑上是否安装了最新的蓝牙驱动程序。<ul style="list-style-type: none">• 打开 http://www.dell.com/support 并更新正确的蓝牙驱动程序。6. 检查是否存在可能会影响蓝牙连接的干扰（例如附近的无线网络、USB3.0设备）。<ul style="list-style-type: none">• 检查附近是否有任何无线设备，例如无线网络设备（蓝牙打印机、USB3.0适配器等）、无线指点设备、微波炉等。• 远离这些设备。

常见问题	具体状况	解决方法
		<ol style="list-style-type: none">7. 请检查您的电脑是否包含在兼容该鼠标的 Dell 电脑列表中。请访问 www.dell.com/support 了解更多详细信息。
蓝牙连接丢失	以前配对的鼠标在电脑上不再工作	<ol style="list-style-type: none">1. 检查电池电量。<ul style="list-style-type: none">• 如果鼠标使用充电电池，确保电池完全充电。• 如果鼠标使用一次性电池，更换新电池。2. 关闭鼠标电源，然后再重新打开。<ul style="list-style-type: none">• 将鼠标旋转到关闭位置，然后再转回到打开位置。3. 在电脑上关闭蓝牙并重新打开。4. 重新启动电脑。5. 检查是否存在可能会影响蓝牙连接的干扰（例如附近的无线网络、USB3.0设备）。<ul style="list-style-type: none">• 检查附近是否有任何无线设备，例如无线网络设备（蓝牙打印机、USB3.0适配器等）、无线指点设备、微波炉等。• 远离这些设备。6. 更多信息请参阅章节“将蓝牙鼠标与多台电脑配对”。

常见问题解答

问题1:

闲置一段时间后我的蓝牙鼠标无法连接到我的电脑。我该如何重新连接我的鼠标？

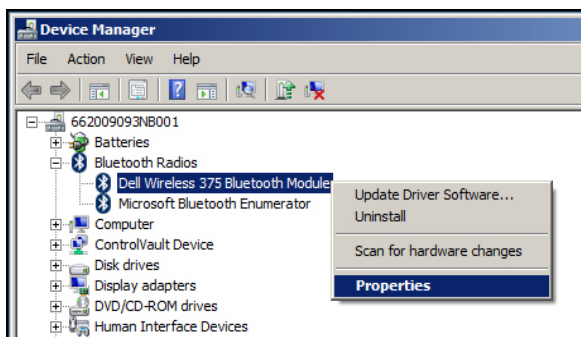
回答:

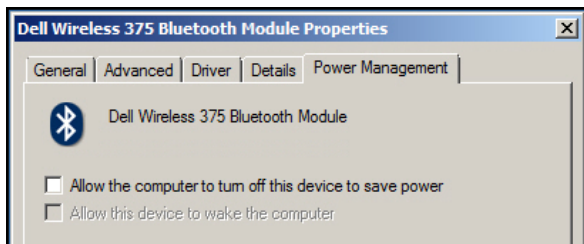
Windows 7 和 Windows 8 存在已连接设备的选择性电源管理的问题，可能导致您的鼠标被锁定。重启系统或关闭蓝牙无线电并重新打开即可重新连接鼠标。

如果您的电脑上的蓝牙无线电设置为允许电脑关闭此设备以节约电源，也可能导致您的鼠标闲置一段时间后无法重新连接。为了解决这个问题，可以在您电脑的蓝牙无线电属性中禁用允许电脑关闭此设备以节约电源选项。

• 对于 Windows 7:

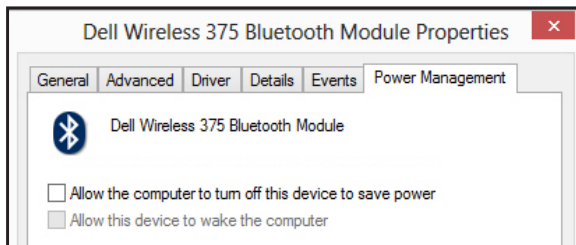
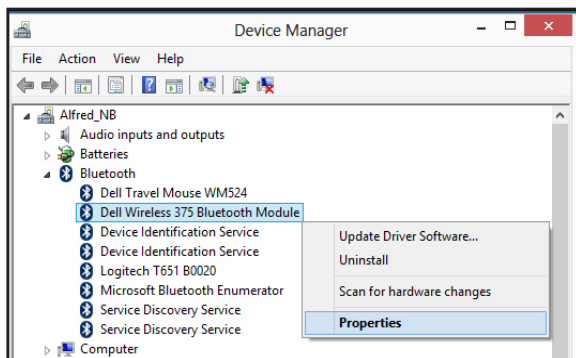
1. 单击开始按钮，然后输入**设备管理器**。
2. 在结果窗口中单击**设备管理器**。
3. 在设备管理器中展开**蓝牙无线电**。
4. 右键单击蓝牙无线电设备并选择**属性**。
5. 在**高级选项卡**上，如果您的无线电基于Broadcom，**制造商 ID**为 15。在电源管理选项卡上，取消勾选**允许电脑关闭此设备以节约电源**选项。
6. 单击**确定**。





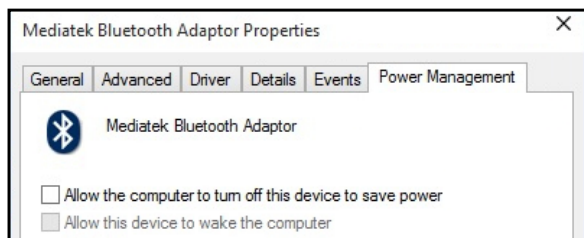
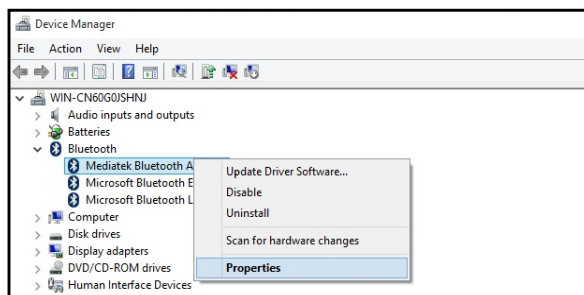
- **对于 Windows 8:**

1. 选择**搜索**并输入**设备管理器**。
2. 选择**设置**。
3. 在设备管理器中展开**蓝牙**并选择 **Dell WM615 鼠标**的蓝牙无线电。
4. 在设备管理器中展开**蓝牙**并选择 Dell WM615 鼠标的蓝牙无线电。
5. 右键单击蓝牙无线电并选择**属性**。
6. 在**电源管理选项卡**上，取消勾选**允许电脑关闭此设备以节约电源**选项。
7. 单击**确定**。



- 对于 Windows 10:

1. 在搜索 web 和 Windows 字段（“开始”按钮旁边）中输入**设备管理器**，然后按 **Enter**。
2. 在设备管理器中展开**蓝牙**并选择 Dell WM615 鼠标的蓝牙无线电。
3. 右键单击蓝牙无线电并选择**属性**。
4. 在**电源管理选项卡**上，取消勾选**允许电脑关闭此设备以节约电源**选项。
5. 单击**确定**。



问题2:

为什么与使用 USB 2.0 Nano适配器相比，我的蓝牙鼠标重新连接到电脑的速度更慢？

回答:

采用 USB 2.0 Nano适配器的无线鼠标利用电脑和鼠标之间的专用 2.4G 的连接，使得重新连接几乎瞬间完成。

使用蓝牙连接时，Dell WM615 蓝牙鼠标与电脑的无线子系统共享相同的 2.4G 带宽，从而导致重新连接与使用 2.0 USB Nano适配器相比有所变慢。在重新连接过程中，鼠标光标移动可能不稳定，直到重新连接链路完全建立。

规格

一般

型号	WM615
连接类型	蓝牙 4.0
系统要求	Windows 操作系统 7/8/8.1/10
支持 Windows 7	兼容部分 Dell 电脑。详见 http://www.dell.com/support 。

电气

工作电压	3 V
电池使用时间	大约 6 个月
电池类型	AAA 碱性电池

物理特性

重量 (含电池)	76 g (0.08 kg)
重量 (不含电池)	52 g (0.05 kg)
ON 模式	
长度:	116.5 mm (11.66 cm)
宽度:	57.4 mm (5.74 cm)
高度:	29.6 mm (2.97 cm)
OFF 模式	
长度:	124.5 mm (12.45 cm)
宽度:	57.4 mm (5.74 cm)
高度:	21.1 mm (2.11 cm)

环境

温度	
工作温度:	0° C 至 50°C (32°F 至 122°F)
储存温度:	-40°C 至 65°C (-40°F 至 149°F)
湿度	90%最大相对湿度, 无冷凝

蓝牙 4.0

无线电传输范围	基带传输数据采用 2.4 GHz ISM 频段 GFSK 调制 最大 10 米无线电范围。 最大无线电范围 (10 米) 时无性能下降。
---------	--

法定信息

保修

有限保修和退货政策

Dell 品牌产品享受 1 年有限硬件保修。

对于美国客户:

购买和使用本产品须遵照 Dell 用户协议，该协议可在 <http://www.dell.com/terms> 上找到。本文档包含具有约束力的仲裁条款。

对于欧洲、中东和非洲客户:

销售和使用的Dell品牌产品须遵照相应的全国性客户法律权利、您签署的任何零售商销售协议的条款（适用于您和零售商）以及Dell的最终用户合约条款。

Dell 也可能会提供额外硬件保修 – 通过以下方式可以找到 Dell 最终用户合约和保修条款的详情：访问www.dell.com，从” 首页” 中选择您所在的国家/地区，单击最终用户条款的“条款和条件”链接或保修条款的“支持”链接。

对于非美国客户:

销售和使用的Dell品牌产品须遵照相应的全国性客户法律权利、您签署的任何零售商销售协议的条款（适用于您和零售商）以及Dell的保修条款。Dell 也可能会提供额外硬件保修 – 通过以下方式可以找到Dell最终用户合约和保修条款的详情：访问www.dell.com，从” 首页” 中选择您所在的国家/地区，单击保修条款的“条款和条件”链接或“支持”链接。